

# NAZILLI KAYMAKAMLIĐI

## NAZILLI BİLİM VE SANAT MERKEZİ 2024-2028 STRATEJİK PLANI





*Eğitimdir ki bir milleti ya özgür,  
bağımsız, şanlı ve yüce bir toplum halinde yaşatır  
ya da onu köleliğe ve yoksulluğa iter.*

*Mustafa Kemal ATATÜRK*



***Değerli paydaşlarımız;***

İçinde bulunduğumuz çağda insanların ve kurumların ilgi ve ihtiyaçları çeşitlenmekte ve hızla değişmektedir. Bu farklılaşmayı dikkate almayan kurumların hedeflerine ulaşması mümkün görülmemektedir.

Yönetimler, hizmet verdiği paydaşların ihtiyaç ve isteklerini dikkate alıp mevcut potansiyeli de tespit ederek yönetme planlamasını yapmak, aralıklı olarak da bu planlamanın gerçekleştirilme oranlarını, uygulama başarısını belirlemek, başarısız görülen noktalarda gerekli çalışmaları yaparak geliştirmek zorundadır.

Bu nedenle Nazilli Bilim ve Sanat Merkezi olarak kurumumuzun misyonu ve vizyonunu dikkate alarak temel ilkelerimiz doğrultusunda gerçekleştirmeye çalıştığımız eğitim – öğretim hizmetlerini en iyi şekilde yerine getirebilmek için tüm paydaşlarımızla birlikte beş yıllık stratejik planımız oluşturuldu.

Planın başarıyla uygulanması ile kurumumuzun daha başarılı olacağına inanıyor, planlama esnasında özverili bir şekilde üzerine düşen sorumlulukları yerine getiren ekibimize ve tüm paydaşlarımıza teşekkür ediyorum.

***Ali BAHADIR***  
***BİLSEM Müdürü***

## İÇİNDEKİLER

## SAYFA

SUNUŞ

İÇİNDEKİLER

TABLolar

ŞEKİLLER

TANIMLAR

GİRİŞ

<b>1. BÖLÜM: STRATEJİK PLANHAZIRLIK SÜRECİ</b>	1
A. Strateji Geliştirme Kurulu	1
B. Stratejik Plan Hazırlama Ekibi	1
<b>2. BÖLÜM: DURUMANALİZİ</b>	2
A. Kurumsal Tarihçe	2
B. Uygulanmakta Olan Stratejik Planın Değerlendirilmesi	2
C. Faaliyet Alanları ile Ürün ve Hizmetlerin Belirlenmesi	2
D. Paydaş Analizi	3
E. Kuruluş İçi Analiz	9
F. GZFT Analizi	11
G. Tespitler ve İhtiyaçların Belirlenmesi	12
<b>3. BÖLÜM: GELECEĞE BAKIŞ</b>	13
A. Misyon, Vizyon, Temel Değerler	13
B. Stratejik Amaçlar	14
C. Stratejik Hedefler, Performans Göstergeleri, Stratejiler	15
D. Maliyetlendirme	19
E. İzleme ve Değerlendirme	19
<b>EKLER</b>	20

**TABLULAR****SAYFA**

Tablo 1: Faaliyet Alanı-Ürün/Hizmet Listesi	2
Tablo 2: Paydaş Tablosu	3
Tablo 3: Paydaşların Önceliklendirilmesi	4
Tablo 4: Paydaş Görüşlerinin Alınmasına İlişkin Çalışmalar	4
Tablo 5: Okul Yönetici Sayıları	9
Tablo 6: Öğretmen, Öğrenci, Derslik Sayıları	9
Tablo 7: Branş Bazında Öğretmen Norm, Mevcut, İhtiyaç Sayıları	9
Tablo 8: Yardımcı Personel/Destek Personeli Sayısı	9
Tablo 9: Okul Binasının Fiziki Durumu	10
Tablo 10: Teknoloji ve Bilişim Altyapısı	10
Tablo 11: Tahmini Kaynaklar	10
Tablo 12: GZFT Listesi	11
Tablo 13: Tespitler ve İhtiyaçlar	12
Tablo 14: Stratejik Amaçlar, Hedefler	14
Tablo 15: Tahmini Maliyetler	19
Tablo 16: Strateji Geliştirme Kurulu	20
Tablo 17: Stratejik Planlama Ekibi	20

**ŞEKİLLER****SAYFA**

Şekil 1: Nazilli Bilim ve Sanat Merkezi 2024-2028 Stratejik Plan Hazırlama Modeli	1
Şekil 2: Yönetici, Öğretmen ve Personel İç Paydaş Anketi Sonuçları A	5
Şekil 3: Yönetici, Öğretmen ve Personel İç Paydaş Anketi Sonuçları B	5
Şekil 4: Yönetici, Öğretmen ve Personel İç Paydaş Anketi Sonuçları C	6
Şekil 5: Öğrenci ve Veli İç Paydaş Anketi Sonuçları A	7
Şekil 6: Öğrenci ve Veli İç Paydaş Anketi Sonuçları B	7
Şekil 7: Öğrenci ve Veli İç Paydaş Anketi Sonuçları C	8
Şekil 8: Stratejik Plan İzleme ve Değerlendirme Modeli	19

## TANIMLAR

**Stratejik Plan:** Kamu idarelerinin orta ve uzun vadeli amalarını, temel ilke ve politikalarını, hedef ve önceliklerini, performans ölçütlerini ve bunlara ulaşmak için izlenecek yöntemler ile kaynak dağılımlarını içeren plandır (5018 s. Kamu Mali Yönetimi ve Kontrol Kanunu, Madde 3)

**Stratejik Plan Genelgesi:** 2024-2028 dönemi stratejik plan çalışmalarının başlatılması için Milli Eğitim Bakanlığı Strateji Geliştirme Başkanlığı tarafından hazırlanarak duyurulan 06.10.2022 tarih ve 2022/21 sayılı genelgedir.

**Hazırlık Programı:** 2024-2028 dönemi stratejik plan hazırlık sürecinin aşamalarını, bu aşamalarda gerçekleştirilecek faaliyetleri, bu aşama ve faaliyetlerin tamamlanacağı tarihleri gösteren zaman çizelgesini, kurul ve ekip üyelerinin sayısını ve niteliğini açıklayan programdır.

**Misyon:** Kurumun/kuruluşun var oluş sebebini açıklayan, kurumun/kuruluşun kimlere, hangi amaçla ve hangi alanda hizmet verdiğini yöntemleriyle birlikte açıklayan bildirmedir.

**Vizyon:** Kurumun/kuruluşun ideal geleceğini sembolize eden, plan dönemi sonunda nerede olmak istediğini, nereye varmak istediğini ifade eden bildirmedir.

**Ama:** Kurumun/kuruluşun plan dönemi sonuna kadar genel olarak elde etmek ve ulaşmak istediğı sonucu ifade eder.

**Hedef:** Amaların spesifik (özel) ve nicel verilerle ölçülebilir, gerçekleştirilebilir ve somut şekilde ifade edilmesidir.

**Paydaş:** Kurumla/kuruluşla doğrudan veya dolaylı ilgisi olan, her ne suretle olursa olsun kurumdan etkilenen ve kurumu etkileyen kişi, gurup, kurum ve kuruluşları ifade eder.

**GZFT (SWOT) Analizi:** Kurumun güçlü ve zayıf yönlerinin belirlenmesi, kurum için mevcut fırsatların ve tehditlerin tespit edilmesi amacıyla farklı teknikler kullanılarak yapılan analizdir.

**Faaliyet:** Belirli bir amaca ve hedefe yönelen, başlı başına bir bütünlük oluşturan, yönetilebilir ve maliyetlendirilebilir üretim veya hizmetlerdir.

**Performans Göstergesi (PG):** Stratejik planda hedeflerin ölçülebilirliğini miktar ve zaman boyutuyla ifade eden göstergelerdir.

**Stratejik Plan Değerlendirme Raporu:** İzleme tabloları ile değerlendirme sorularının cevaplarını içeren ve her yıl şubat ayının sonuna kadar hazırlanan rapordur.

## GİRİŞ

<b>İli</b>	Aydın	<b>İlçesi:</b>	Nazilli
<b>Adres</b>	Zafer, 2. Sk. No:3, 09800 Nazilli/Aydın	<b>Coğrafi Konum</b>	37.914525, 28.305003
<b>Telefon</b>	0(256) 315 17 71	<b>Faks:</b>	-
<b>e-Posta</b>	765107 @meb.k12.tr	<b>Web Adresi</b>	<a href="https://nazillibilsem.meb.k12.tr/">https://nazillibilsem.meb.k12.tr/</a>
<b>Kurum Kodu</b>	765107	<b>Öğretim Şekli</b>	Tam gün

Nazilli Bilim ve Sanat Merkezi 2024-2028 Stratejik Plan hazırlık çalışmaları, Milli Eğitim Bakanlığı Strateji Geliştirme Başkanlığının 06.10.2022 tarih ve 2022/21 sayılı Genelgesi ve hazırlık programı doğrultusunda Aydın İl Milli Eğitim Müdürlüğü'nün hazırladığı İl, İlçe, Okul/Kurum Stratejik Plan Çalışma Takvimine uygun olarak başlatılmıştır. 25 Kasım 2022-30 Aralık 2022 tarihleri arasında Okul Strateji Geliştirme Kurulu ve Stratejik Planlama Ekibi oluşturulmuştur. Stratejik Plan Hazırlama Ekibimiz, Aydın İl Milli Eğitim Müdürlüğü Ar-Ge Biriminin düzenlediği eğitim ve bilgilendirme toplantısına katılmıştır. Hazırlık çalışmalarının tamamlanmasının ardından kurumumuzun stratejik plan hazırlama modeline uygun olarak Durum Analizi çalışmaları yapılmıştır. Bu kapsamda; kurumsal tarihçenin hazırlanması, uygulanmakta olan stratejik planın değerlendirilmesi, faaliyet alanları ve ürün-hizmetlerin değerlendirilmesi, kuruluş içi analiz, GZFT Analizi tamamlanmış, buna göre 2024-2028 stratejik planına temel oluşturacak gelişim alanları belirlenmiştir. Paydaş Analizi çalışmalarının ardından "Kurum İçi Analiz, GZFT Analizi" çalışmaları yapılmış, "Tespit ve İhtiyaçlar" belirlenmiştir. "Durum Analizi" çalışmasından elde edilen sonuçlarla "Geleceğe Bakış" bölümünün hazırlanmıştır. Bu bölümde "Miyon, Vizyon ve Temel Değerler" ile birlikte Müdürlüğümüzün 2024-2028 dönemini kapsayan 5 yıllık süreçte amaçları, hedefleri, performans göstergeleri ve stratejilerine yer verilmiştir. Hedeflerimizi gerçekleştirebilmek için her bir hedefe mahsus olmak üzere 5 yıllık dönem için tahmini maliyet belirlenmiştir. İzleme ve değerlendirme modeli hazırlanarak stratejik plan çalışmaları tamamlanmıştır. Stratejik planımız, incelenmek üzere İl Milli Eğitim Müdürlüğü Ar-Ge Birimine gönderilmiştir. Düzeltme işlemlerinin ardından Nazilli İlçe Milli Eğitim Müdürlüğü tarafından onaylanan planımız, okulumuzun resmi internet sitesinde kamuoyu ile paylaşılmıştır.

# 1. BÖLÜM: STRATEJİK PLAN HAZIRLIK SÜRECİ

06.10.2022 tarih ve 2022/21 sayılı Genelge ile birlikte hazırlanan MEB 2024-2028 Stratejik Plan Hazırlık Programında belirtilen takvime, usul ve esaslara uygun olarak Okulumuz Strateji Geliştirme Kurulu ve Stratejik Planlama Ekibi oluşturulmuş ve İl Milli Eğitim Müdürlüğü Ar-Ge birimine bilgi verilmiştir.

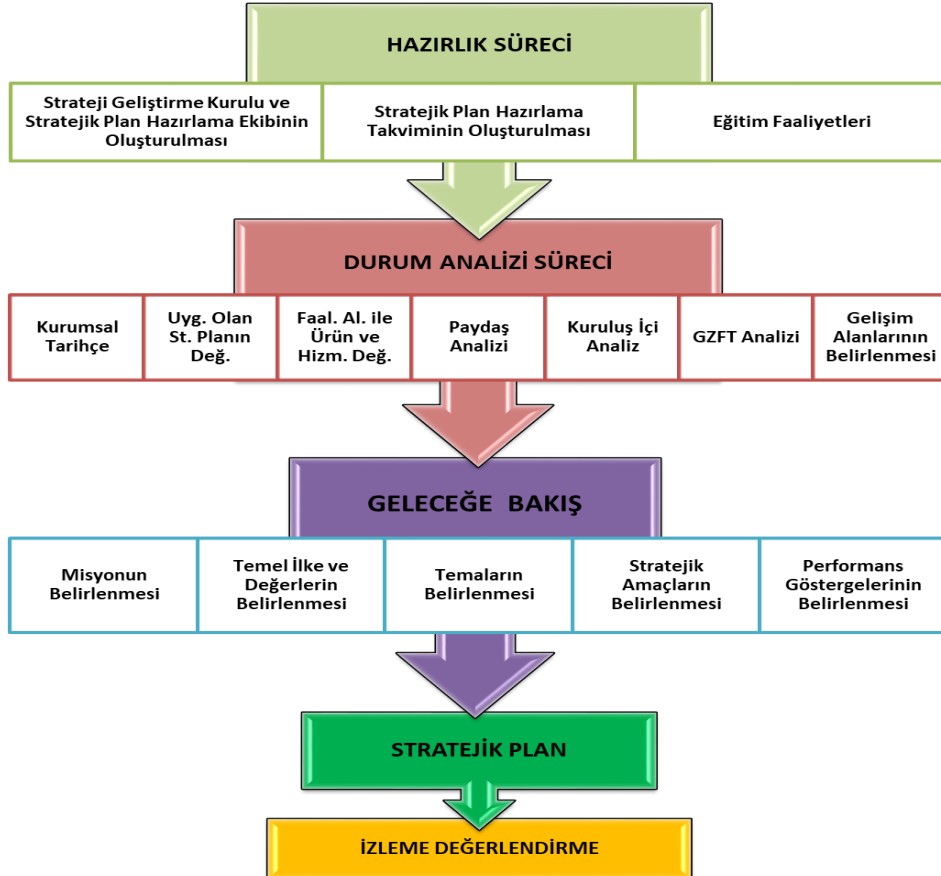
## A. Strateji Geliştirme Kurulu

Kurumumuz Strateji Geliştirme Kurulu; Okul Müdürü başkanlığında, okul aile birliği başkanı, 3 gönüllü öğretmen olmak üzere toplam 5 kişiden oluşturulmuştur (Okulumuzda 1 müdür yardımcısı bulunduğu ve stratejik planlama ekibi başkanı olarak görevlendirildiğinden, kurulda müdür yardımcısı yerine 1 öğretmen görevlendirilmiştir) (Tablo 16).

## B. Stratejik Planlama Ekibi

Kurumumuz Stratejik Planlama Ekibi; 1 müdür yardımcısı başkanlığında, 2 gönüllü öğretmen üye ile 2 gönüllü veli üye olmak üzere toplam 5 kişiden oluşturulmuştur (Tablo 17).

Şekil 1. Nazilli Bilim ve Sanat Merkezi Stratejik Plan Hazırlama Modeli





## 2. BÖLÜM: DURUM ANALİZİ

### A. Kurumsal Tarihçe

Merkezimiz; Milli Eğitim Bakanlığı Özel Eğitim ve Rehberlik Hizmetleri Genel Müdürlüğü'nün 30/05/2018 tarih ve 54547810-105.01-E.10574462 sayılı Olur'u ile açılmıştır. 2018 – 2019 Eğitim – Öğretim yılında 63 öğrenci ile 1993 yılı yapımı yurt binasında faaliyetlerine başlamıştır. 2022 yılında yeni binasına taşınmıştır. Hala aynı binada eğitim öğretime devam etmektedir. Kurumumuzun sorumluluk sahası Nazilli ve Bozdoğan ilçelerinden oluşmaktadır. 2023 – 2024 Eğitim – Öğretim yılında merkezimiz Nazilli ve Bozdoğan ilçelerinden de yeni kayıt alarak 408 öğrenci ile özel yetenekli olduğu tespit edilen öğrencilere bireysel yeteneklerinin farkına varmalarını sağlamak için çalışmalarına devam etmektedir.

### B. Uygulanmakta Olan Stratejik Planın Değerlendirmesi

Nazilli Bilim ve Sanat Merkezi 2019-2023 Stratejik Planı, 31 Aralık 2023 tarihine kadar 5 yıl süreyle uygulanmıştır. 2022 – 2023 Eğitim – Öğretim yılı sonu itibariyle kurumumuzda kayıtlı öğrenci sayısı 365, yıl içerisinde %20 devamsızlık sınırını aşan öğrenci sayısı 20 (% 5) ve yıl sonu itibariyle %30 devamsızlık sınırını aşarak kalan öğrenci sayısı 8 (% 2) olarak gerçekleşmiştir. Mevcut hedefimiz %1 seviyesinde tutmaktı fakat hedeflere ulaşamamasının en önemli nedeni öğrencilerin bir üst eğitim kurumlarına hazırlanmak için (özellikle 8. ve 12. sınıflar) BİLSEM'de devamsızlık yapmalarındadır. 2022 – 2023 Eğitim – Öğretim yılı sonu itibariyle eğitim – öğretim faaliyetlerinde katılım sağlanan projeler, düzenlenen faaliyetler ile öğretmenlerimizin lisansüstü eğitim, hizmetiçi eğitim ve katılım sağlanan faaliyet açısından 2023 hedeflerine ulaşıldığı görülmektedir.

### C. Faaliyet Alanları ile Ürün ve Hizmetlerin Belirlenmesi

Tablo 1 Faaliyet Alanı-Ürün/Hizmet Listesi

FAALİYET ALANI	ÜRÜN/HİZMETLER
A- Eğitim-Öğretim Hizmetleri	1. Eğitim-öğretim iş ve işlemleri 2. Ders Dışı Faaliyet İş ve İşlemleri 3. Özel Eğitim Hizmetleri 4. Kurum Teknolojik Altyapı Hizmetleri 5. Anma ve Kutlama Programlarının Yürütülmesi 6. Sosyal, Kültürel, Sportif Etkinlikler 7. Öğrenci İşleri (kayıt, nakil, ders programları vb.) 8. Zümre Toplantılarının Planlanması ve Yürütülmesi
B- Stratejik Planlama, Araştırma-Geliştirme	1. Stratejik Planlama İşlemleri 2. İhtiyaç Analizleri 3. Eğitime İlişkin Verilerin Kayıtlanması 4. Araştırma-Geliştirme Çalışmaları 5. Projeler Koordinasyon

	6. Eğitimde Kalite Yönetimi Sistemi (EKYS) İşlemleri
<b>C- İnsan Kaynaklarının Gelişimi</b>	1. Personel Özlük İşlemleri 2. Norm Kadro İşlemleri 3. Hizmet içi Eğitim Faaliyetleri
<b>D- Fiziki ve Mali Destek</b>	1. Okul Güvenliğinin Sağlanması 2. Ders Kitaplarının Dağıtımı 3. Taşınır Mal İşlemleri 4. Taşınabilir Eğitim İşlemleri 5. Temizlik, Güvenlik, Isıtma, Aydınlatma Hizmetleri 6. Evrak Kabul, Yönlendirme ve Dağıtım İşlemleri 7. Arşiv Hizmetleri 8. Sivil Savunma İşlemleri
<b>E-Denetim ve Rehberlik</b>	1. Okul/Kurumların Teftiş ve Denetimi 2. Öğretmenlere Rehberlik ve İşbaşında Yetiştirme Hizmetleri 3. Ön İnceleme, İnceleme ve Soruşturma Hizmetleri
<b>F-Halkla İlişkiler</b>	1. Bilgi Edinme Başvurularının Cevaplanması 2. Protokol İş ve İşlemleri 3. Basın, Halk ve Ziyaretçilerle İlişkiler 4. Okul-Aile İşbirliği

### D. Paydaş Analizi

Kurumumuzun faaliyet alanları dikkate alınarak, kurumumuzun faaliyetlerinden yararlanan, faaliyetlerden doğrudan/dolaylı ve olumlu/olumsuz etkilenen veya kurumumuzun faaliyetlerini etkileyen paydaşlar (kişi, grup veya kurumlar) tespit edilmiştir.

#### Paydaşların Tespiti

Tablo 2 Paydaş Tablosu

Paydaş Adı	İç Paydaş	Dış Paydaş
Aydın İl Milli Eğitim Müdürlüğü		√
Nazilli Kaymakamlığı		√
Nazilli İlçe Milli Eğitim Müdürlüğü		√
Okul Müdürümüz	√	
Öğretmenlerimiz	√	
Öğrencilerimiz	√	
Velilerimiz	√	
Personelimiz	√	
İlçe Emniyet Amirliği		√
İlçe Toplum Sağlığı Merkezi		√
Taşınabilir Eğitim Görevlileri		√
Diğer Eğitim Kurumları		√
Özel Sektör		√
Sivil Toplum Kuruluşları		√
İlçe Belediye Başkanlığı		√
Mahalle Muhtarlığı		√
Diğer Kurum ve Kuruluşlar		√

#### Paydaşların Önceliklendirilmesi

Paydaşların önceliklendirilmesi; Kamu İdareleri İçin Stratejik Planlama Kılavuzunda (2021; 3.1 Sürüm) belirtilen Paydaş Etki/Önem Matrisi'nden (Tablo 7) yararlanılarak hazırlanmıştır.

**Tablo 3 Paydaşların Önceliklendirilmesi**

PAYDAŞ ADI	İÇ PAYDAŞ	DIŞ PAYDAŞ	ÖNEM DERECESESİ	ETKİ DERECESESİ	ÖNCELİĞİ
Aydın İl Milli Eğitim Müdürlüğü		√	5	5	5
Nazilli Kaymakamlığı		√	5	5	5
Nazilli İlçe Milli Eğitim Müdürlüğü		√	5	5	5
Okul Müdürümüz	√		5	5	5
Öğretmenlerimiz	√		5	5	5
Öğrencilerimiz	√		5	5	5
Velilerimiz	√		5	5	5
Personelimiz	√		5	5	5
İlçe Emniyet Amirliği		√	3	3	3
İlçe Toplum Sağlığı Merkezi		√	3	3	3
Taşınmalı Eğitim Görevlileri		√	3	3	3
Diğer Eğitim Kurumları		√	2	2	2
Özel Sektör		√	2	2	2
Sivil Toplum Kuruluşları		√	2	2	2
İlçe Belediye Başkanlığı		√	3	3	3
Mahalle Muhtarlığı		√	2	2	2
Diğer Kurum ve Kuruluşlar		√	2	2	2
Önem Derecesi: 1, 2, 3 gözet; 4,5 birlikte çalış					
Etki Derecesi: 1, 2, 3 İzle; 4, 5 bilgilendir					
Önceliği: 5=Tam; 4=Çok; 3=Orta; 2=Az; 1=Hiç					

### Paydaş Görüşlerinin Alınması ve Değerlendirilmesi

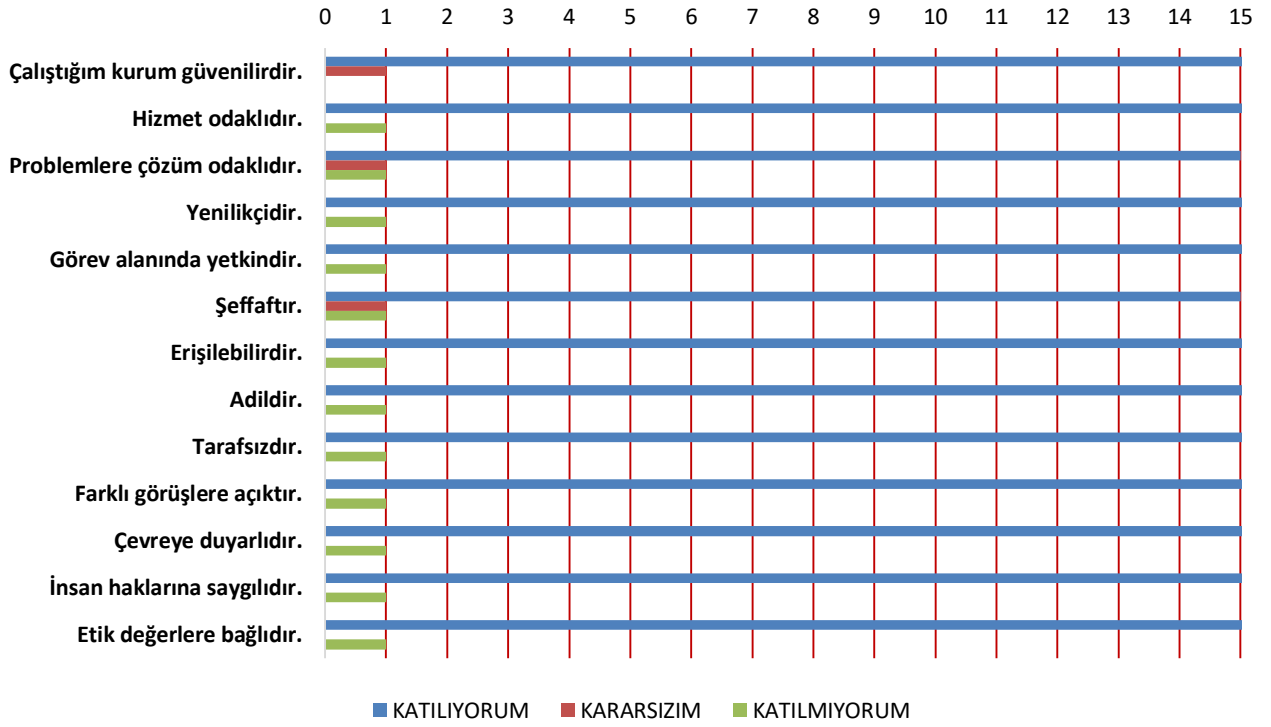
Durum Analizi çalışmaları kapsamında; Nazilli İlçe Milli Eğitim Müdürü başta olmak diğer okul ve kurumların yönetici ve öğretmenleri ile yüz yüze görüşmeler, mülakat, toplantı gerçekleştirilerek, dilek ve önerileri alınmıştır. Öğrenci, öğretmen, veli, yönetici ve personelden oluşan iç paydaşlarımızdan ise toplantı ve anket yöntemleri ile görüşleri alınmıştır. Kurumumuzun iç paydaşlarına yönelik yaptığımız anket çalışmasında, Aydın İl Milli Eğitim Müdürlüğü tarafından hazırlanan Yönetici, Öğretmen ve Personel İç Paydaş Anketi ile Öğrenci ve Veli İç Paydaş Anketi soruları kullanılmıştır. Anketlere 55 öğrenci ve veli, 13 öğretmen, 2 personel, 2 yönetici olmak üzere toplam 72 paydaşımız katılmıştır.

**Tablo 4 Paydaş Görüşlerinin Alınmasına İlişkin Çalışmalar**

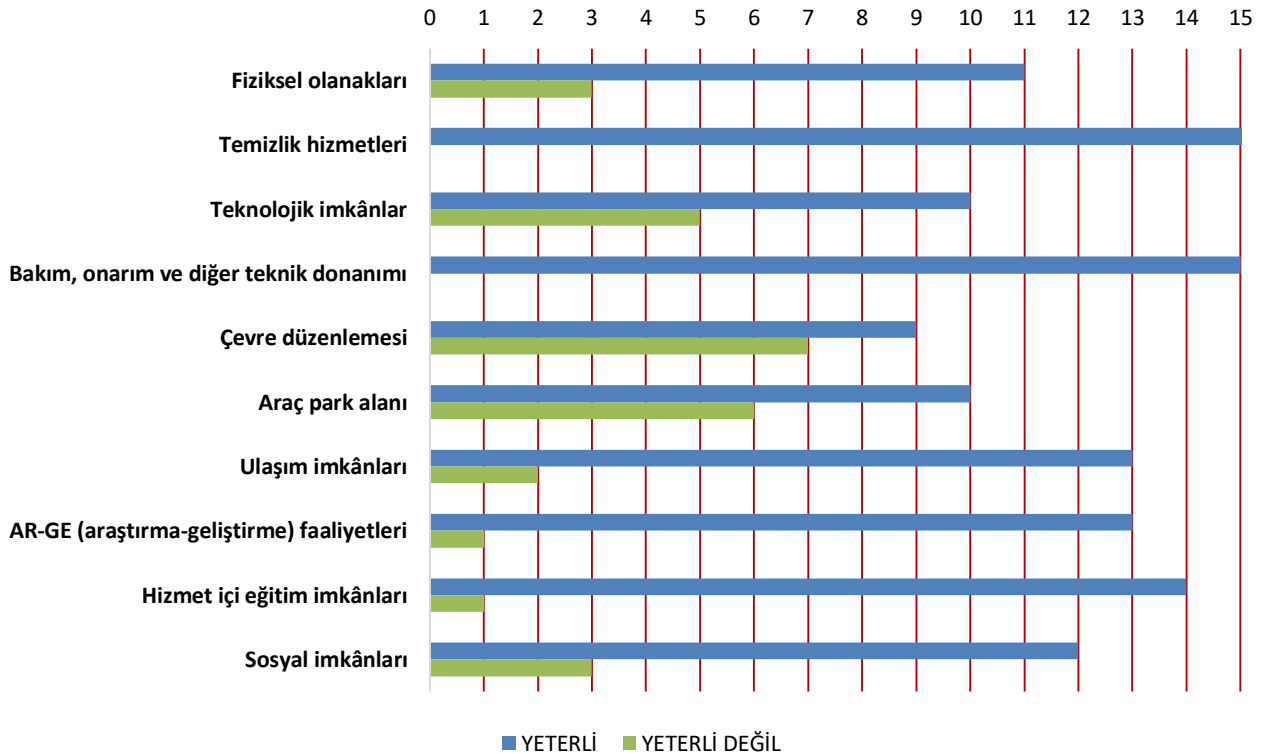
PAYDAŞ ADI	YÖNTEM	SORUMLU	ÇALIŞMA TARİHİ	RAPORLAMA VE DEĞERLENDİRME SORUMLUSU
İlçe MEM Yöneticileri	Mülakat, Toplantı	Strateji Geliştirme Kurulu Bşk.	01.05.2023-19.05.2023	S. P. Hazırlama Ekibi
Diğer Eğitim Kurumu Yöneticileri	Mülakat	Strateji Geliştirme Kurulu Bşk.	01.05.2023-19.05.2023	S. P. Hazırlama Ekibi
Öğretmenlerimiz	Anket, Toplantı	S. P. Ekibi	01.05.2023-19.05.2023	S. P. Hazırlama Ekibi
Öğrencilerimiz	Anket	S. P. Ekibi	01.05.2023-19.05.2023	S. P. Hazırlama Ekibi
Velilerimiz	Anket	S. P. Ekibi	01.05.2023-19.05.2023	S. P. Hazırlama Ekibi
Personelimiz	Anket, Toplantı	S. P. Ekibi	01.05.2023-19.05.2023	S. P. Hazırlama Ekibi
Yöneticilerimiz	Anket, Toplantı	S. P. Ekibi	01.05.2023-19.05.2023	S. P. Hazırlama Ekibi

## Yönetici, Öğretmen ve Personel İç Paydaş Anketi Sonuçları

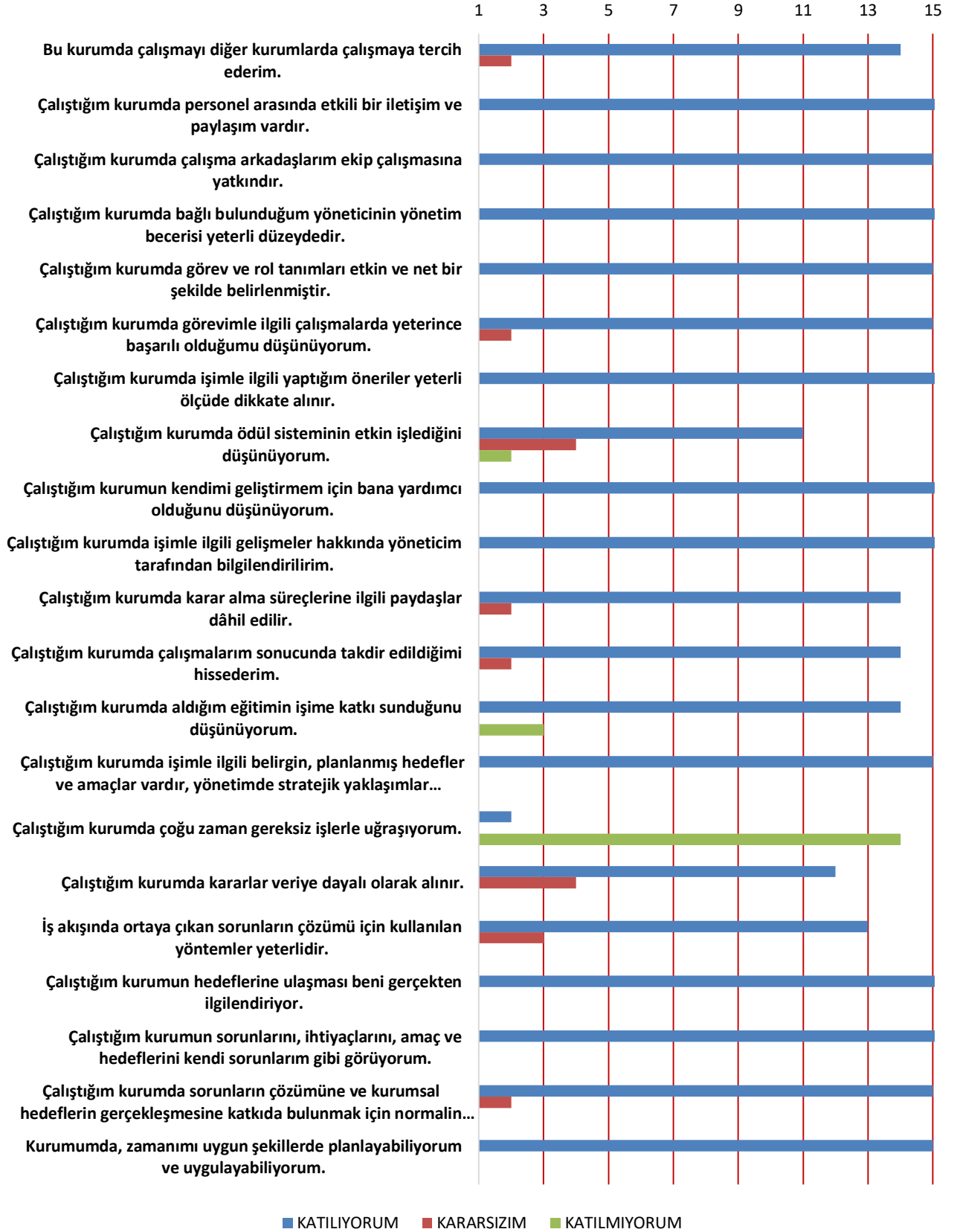
Şekil 2. A. Lütfen görev yaptığınız kurumun yönetim kültürünü aşağıdaki ifadelere uygun olarak değerlendiriniz.



Şekil 3. B. Lütfen görev yaptığınız kurumu; kurumun fiziki yapısı ve sunduğu olanaklar açısından yeterlilik durumuna göre değerlendiriniz.

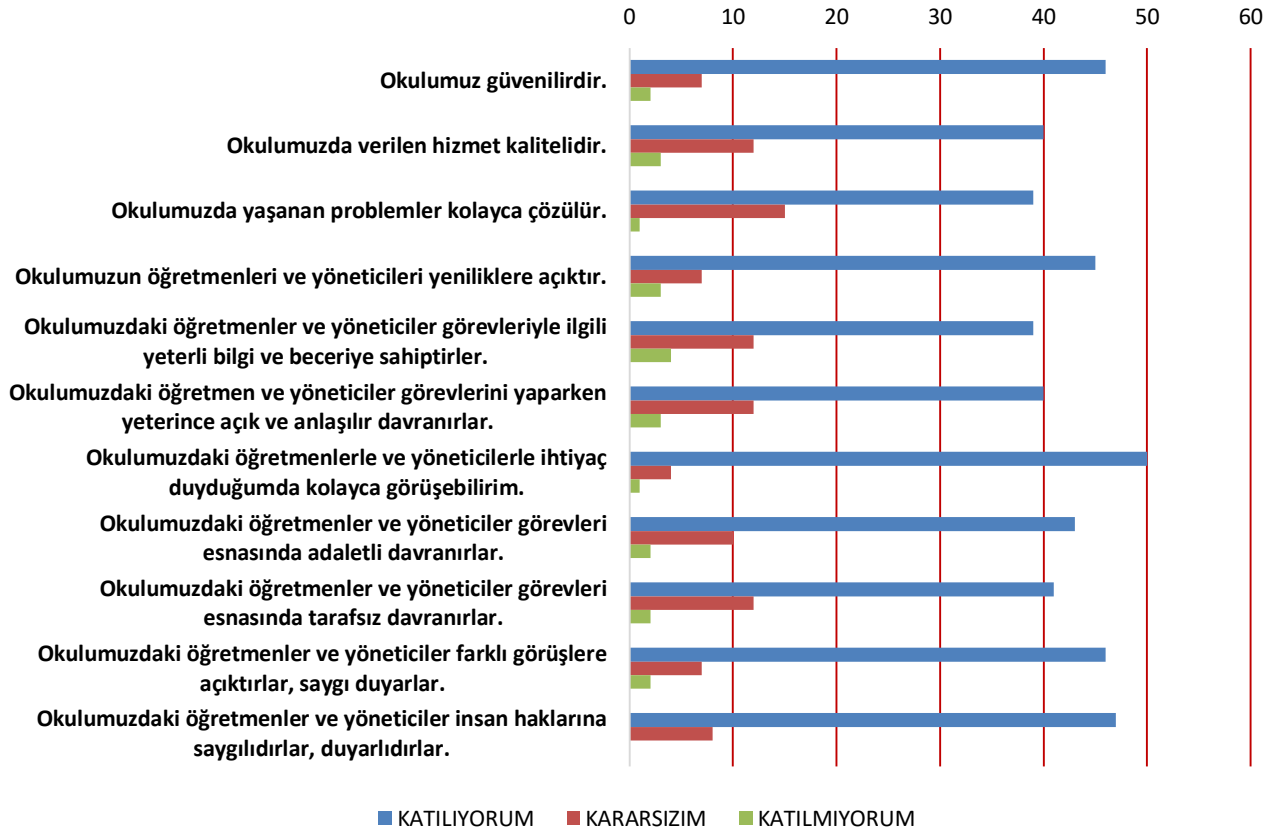


**Şekil 4. C. Lütfen görev yaptığınız kurumu; işbirliği ve iletişim yöntemleri, kişisel ve mesleki gelişim, kurumsal kültürün benimsenmesi gibi faktörler açısından aşağıdaki ifadelere uygun olarak değerlendiriniz.**

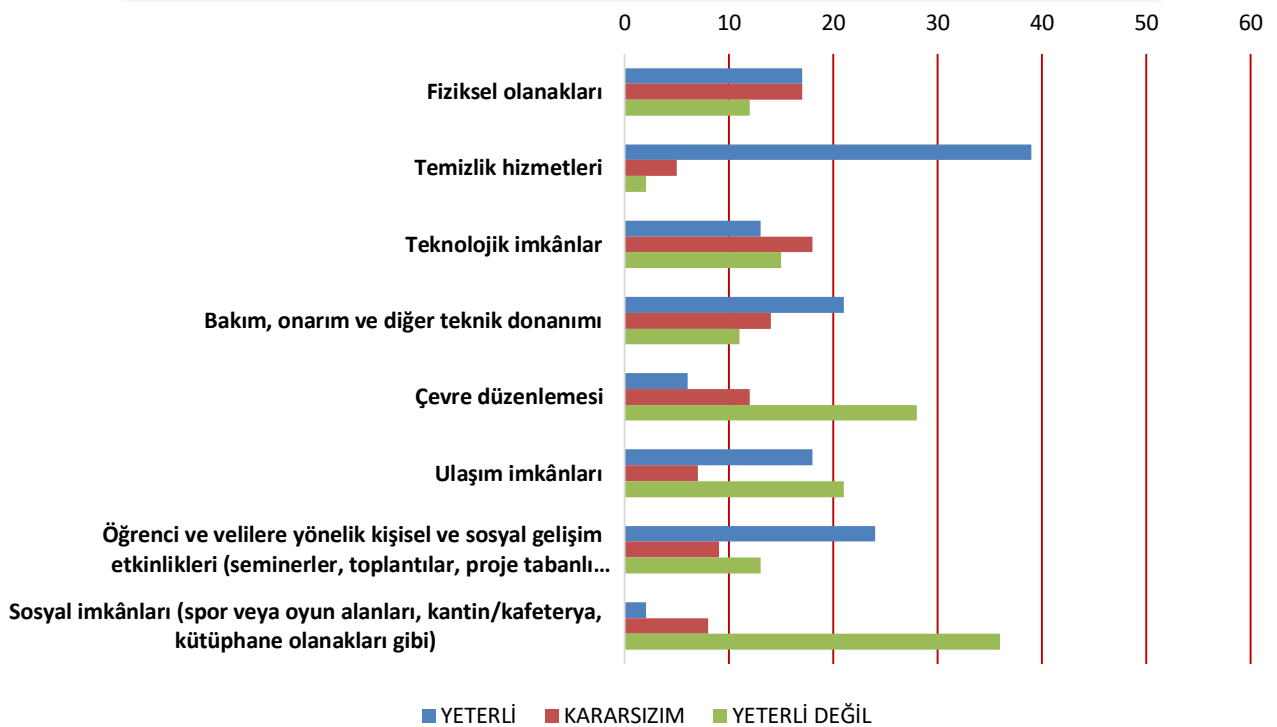


## Öğrenci ve Veli İç Paydaş Anketi Sonuçları

**Şekil 5. A. Lütfen öğrencisi olduğunuz/öğrencinizin eğitim aldığı kurumun yönetim kültürünü aşağıdaki ifadelere uygun olarak değerlendiriniz.**



**Şekil 6. B. Lütfen öğrencisi olduğunuz/öğrencinizin eğitim aldığı kurumu; fiziki yapısı ve sunduğu olanaklar açısından yeterlilik durumuna göre değerlendiriniz.**



**Şekil 7. C. Lütfen öğrencisi olduğunuz/öğrencinizin eğitim aldığı kurumu; işbirliği ve iletişim yöntemleri, kişisel gelişim, kurumsal kültürün benimsenmesi gibi faktörler aşağıdaki ifadelere uygun olarak değerlendiriniz.**



## E. Kuruluş İçi Analiz

### İnsan Kaynakları Yetkinlik Analizi

Tablo 5 Okul Yönetici Sayısı

YÖNETİCİ SAYILARI			
	Müdür	Müdür Başyardımcısı	Müdür Yardımcısı
Norm	1	0	2
Mevcut	1	0	1

Tablo 6 Öğretmen, Öğrenci, Derslik Sayıları

SIRA	ÖĞRENCİ-ÖĞRETMEN-DERSLİK BİLGİLERİ	SAYI
1	Öğrenci Sayısı	408
2	Öğretmen Sayısı	15
3	Derslik Sayısı	12
4	Derslik Başına Düşen Öğrenci Sayısı	34
5	Öğretmen Başına Düşen Öğrenci Sayısı	27

Tablo 7 Branş Bazında Öğretmen Norm, Mevcut, İhtiyaç Sayıları

SIRA	BRANŞ	NORM	MEVCUT	İHTİYAÇ
1	Sınıf Öğretmeni	2	1	0
2	Türkçe Öğretmeni	1	1	0
3	İngilizce Öğretmeni	1	1	0
4	Sosyal Bilgiler Öğretmeni	1	1	0
5	Teknoloji Tasarım Öğretmeni	1	1	0
6	Bilişim Teknolojileri Öğretmeni	1	1	0
6	Fizik Öğretmeni	1	0	1
7	Kimya Öğretmeni	1	0	1
8	Biyoloji Öğretmeni	1	0	1
9	Türk Dili ve Edebiyatı Öğretmeni	1	0	1
10	Tarih Öğretmeni	1	1	0
11	Coğrafya Öğretmeni	1	0	1
12	Felsefe Öğretmeni	1	0	1
13	Uçak Elektronik Öğretmeni	1	1	0
14	Müzik	1	1	0
15	Görsel Sanatlar	1	1	0
16	Rehberlik	2	0	2

Tablo 8 Yardımcı Personel/Destek Personeli Sayısı

SIRA	BRANŞ	NORM	MEVCUT	İHTİYAÇ
1	Memur	1	1	0
2	Destek Personeli	2	2	0
3	Güvenlik Görevlisi	0	0	1



## Fiziki Kaynak Analizi

Tablo 9 Okul Binasının Fiziki Durumu

SIRA	KULLANIM ALANI/TÜRÜ	BİNA YAPISAL DURUMU (Tahsisli Binalar Dâhil)	BİNA KAPASİTE DURUMU (Yeterli/Yetersiz)
1	Hizmet Binası	Var	Yetersiz
2	Personel Lojmanı	0	-
3	Spor Salonu	0	-
4	Kütüphane	0	Yetersiz
5	İhata Duvarı	Var	Yeterli
6	Güvenlik Kamerası Sayısı	14	Yeterli
7	Yemekhane	0	-
8	Asansör-Lift (Engelli)	1	Yeterli
9	Rampa (Engelli)	Var	Yeterli

Tablo 10 Teknoloji ve Bilişim Altyapısı

TEKNOLOJİ VE BİLİŞİM ALTYAPISI	
Etkileşimli akıllı tahta sayısı	14
Tablet sayısı	0
İnternet altyapısı	Var
Bilgisayar/bilişim teknolojileri sınıfı/laboratuvarı sayısı	Var
Fotokopi makinesi sayısı	1
DYS kullanımı	Var
Bilişim Teknolojileri/Bilişim Teknolojileri Rehber Öğretmeni sayısı	1
Elektronik dilek, istek, öneri sisteminin kullanımı	Var
SMS bilgilendirme sistemi kullanımı	Var
MEB tarafından sağlanan resmi internet sitesinin kullanımı	Var
Resmi elektronik posta adresinin kullanımı	Var

## Mali Kaynak Analizi

Tablo 11 Tahmini Kaynaklar (TL)

Müdürlüğümüzün 2024-2028 dönemindeki nakdi kaynakları, tasarruf tedbirleri de dikkati alınarak tahmini hesaplanmış ve tabloda sunulmuştur.

KAYNAKLAR	2024	2025	2026	2027	2028	Toplam Kaynak
Bütçe Dışı Fonlar (Okul Aile Birliği)	20000	30000	35000	40000	45000	170.000
Diğer (Ulusal ve Uluslararası Hibe Fonları vb.)	0	0	0	0	0	0
<b>TOPLAM</b>	<b>20000</b>	<b>30000</b>	<b>35000</b>	<b>40000</b>	<b>45000</b>	<b>170.000</b>

## F. GZFT Analizi

İç ve dış paydaşlarımıza yönelik yaptığımız öğretmenler kurulu toplantıları, zümre öğretmenler kurulu toplantıları şube öğretmenler kurulu toplantıları, veli toplantıları, odak grup görüşmeleri, ev-işyeri ziyaretleri, iç paydaş anketi vb. çalışmalarla birlikte dış paydaşlarımıza yönelik yaptığımız toplantılar, yüz yüze görüşmeler/mülakat vb. çalışmalardan elde edilen sonuçlara göre kurumumuzun GZFT Analizi yapılmıştır. GZFT Analizi yapılırken ayrıca öğretmen nöbet defteri kayıtları, yazılı, sözlü veya elektronik dilek, öneri, şikayet sistemleri, önceki plan dönemine ait tespitler, kurumsal raporlar, kurumsal istatistikler, bilimsel makaleler, tezler ve raporlardan yararlanılmıştır. GZFT Analizi sonucunda kurumsal düzeyde güçlü ve zayıf yönlerimiz ile kurumumuz için önem arz eden fırsat ve tehditler listelenmiştir.

Tablo 12 GZFT Listesi

İÇ ÇEVRE	GÜÇLÜ YÖNLER	
		<ul style="list-style-type: none"><li>• Merkezimizin, vizyonunu benimsemiş, alanında uzman öğretmen kadrosunun olması</li><li>• Kurumumuzda çalışan personelin yenilik ve değişikliklere açık olması</li><li>• Öğrencilerimizin hazır bulunuşluk düzeyinin yüksek olması</li><li>• Merkezimizin sürekli değişim ve gelişim içerisinde olması.</li><li>• Öğrencilerin lise bitimine kadar kurumumuzda eğitim alabilmesi</li><li>• Bireysel ve grup eğitiminin uygulanması.</li><li>• Merkezimiz kontenjanının bireysel eğitime uygun olması</li><li>• Binamızın kendi kurumumuza tahsis edilmiş olması</li><li>• Merkezimizde öğrencilerimiz için sınav ve not kaygısının olmaması</li><li>• Eğitim modelinin proje tabanlı olması.</li><li>• Merkezimizde Avrupa Birliği Projeleri yürütme çalışmalarının etkin bir şekilde yapılıyor olması</li><li>• Merkezimizde TÜBİTAK ile koordineli çalışmaların yürütülüyor olması</li><li>• Öğrencilerimiz için kılık-kıyafet zorunluluğunun olmaması</li><li>• Öğretmenlerin ve çalışanların kurum yönetimi ile doğrudan ve kolaylıkla iletişim kurabilmesi</li><li>• Öğretmenlerimizin teknolojiden yararlanma yeterliliğinin olması</li><li>• Kurum yönetiminin velilerle tam bir işbirliği içerisinde olması.</li><li>• Merkezimizin öğrencileri şekillendirip standart kalıplara sokmak yerine, onları birey olarak önemseyen ve yaratıcılığını ortaya çıkarmayı amaçlayan yapısı</li><li>• Öğretmenler arasındaki uyum ve işbirliği</li></ul>
		<ul style="list-style-type: none"><li>• Üstün yeteneklilere yönelik meydan okuyucu nitelikte eğitim ortamları ve özel programların yetersizliği</li><li>• Üstün yeteneklilerin eğitimine yönelik özel etkinlik, araç-gereç ve materyal eksikliği</li><li>• Üstün yeteneklilere eğitim verebilecek özelliklerde ve bu amaçla yetiştirilmiş öğretmen yetersizliği</li><li>• Üstün yetenekliliği tanılamada kullanılan yeterli ve güncel araçların eksikliği</li><li>• Merkezin laboratuvar ve dersliklerinin üstün yeteneklilere hitap edecek zengin donanımlara sahip olmaması</li><li>• Merkezin sportif faaliyetlere uygun bir alana sahip olmaması</li><li>• Sosyal ve sanatsal faaliyetleri gerçekleştirebilecek uygunlukta konferans salonunun donatılmaması</li><li>• Öğrencilerin etkinlik aralarındaki dinlenme vakitlerinin yetersiz olması.</li></ul>
DİŞ ÇEVRE	FIRSATLAR	
		<ul style="list-style-type: none"><li>• Merkez binamızın ulaşımının kolay olması</li><li>• İlimizde üniversitenin olması</li><li>• Kurumumuzun birçok eğitim kurumu ile iç içe bulunması ve eğitim ortamının eğitsel niteliklere uygun olması</li><li>• Öğrencilerimiz için tehdit oluşturabilecek ve öğrencilerimizi zararlı alışkanlıklara sevk edecek bir çevrenin bulunmaması</li><li>• Kurumumuzca yapılacak projelerin Ulusal Ajans, TÜBİTAK vb. kuruluşlar tarafından destekleniyor olması</li><li>• İlimizde eğitime verilen önemin yüksek olması</li><li>• Öğrencilerimizin tamamının özel yetenekli olması</li><li>• Üstün yetenekli öğrencilerin en önemli milli servet ve stratejik insan kaynağı olması</li></ul>

<b>TEHDİTLER</b>	<ul style="list-style-type: none"> <li>• Bilim ve sanat merkezlerinde mevzuatın yetersiz olması</li> <li>• Öğrencilerimizin merkezimize çeşitli okullardan gelmesi ve bu okulların giriş-çıkış saatlerinin çok farklı olması</li> <li>• İlçelerden gelen öğrenciler için ulaşım zorluğunun olması</li> <li>• Maddi kaynak temininin zor olması</li> <li>• Merkezi ve mahalli hizmet içi eğitim faaliyetlerinde özel yetenekliler eğitimini kapsayan çalışmalara yeterince yer verilmemesi</li> <li>• E-okul sistemine dâhil olmayışımız</li> <li>• Merkezimize gelen öğrencilerin akademik olarak üst eğitim kurumlarına geçişte avantaj sağlanmaması</li> <li>• Merkezimize gelen öğrenci velilerinin beklentilerinin yüksek olması</li> <li>• Merkezi sistem sınavlarının velilerimizin ve öğrencilerimizin önceliği halinde olması.</li> </ul>
------------------	---

## G. Tespitler ve İhtiyaçların Belirlenmesi

**Tablo 13 Tespitler ve İhtiyaçlar**

GELİŞİM/ SORUN ALANLARI	TESPİTLER VE İHTİYAÇLAR
<ul style="list-style-type: none"> <li>• İl, İlçe ve Okul St. Planlarında bütünlük olmaması</li> </ul>	<ul style="list-style-type: none"> <li>• İl, İlçe ve Kurum hedefleri ve göstergelerinde bütünlük sağlanması</li> </ul>
<ul style="list-style-type: none"> <li>• Kurumumuzun hizmetlerini mevzuattaki hükümlere uygun olarak yürütmektedir.</li> <li>• Tabi olduğumuz mevzuatın kapsamı, Müdürlüğümüzün yetkilerini çeşitlendirmekle birlikte sınırlamaktadır.</li> <li>• Kurumsal kültürümüz, mevzuatta sık yaşanan değişikliklere hazırlıklı olmasına rağmen öğrenci ve velilerimizden oluşan paydaşlarımız, yeni ve farklı çalışmalara uyuma direnç göstermektedir.</li> <li>• Mevzuat itibarıyla öğrenci velilerinin eğitim faaliyetlerine müdahale alanını sınırlandıran herhangi bir mekanizma bulunmamaktadır.</li> </ul>	<ul style="list-style-type: none"> <li>• Diğer kurumlarla işbirliğinde, yetki alanının genişletilmesi</li> <li>• Mevzuat itibarıyla Kurum Müdürlerinin yetkilerinin artırılması</li> <li>• Eğitim uygulamaları konusunda ulusal düzeyde tanıtım çalışmaları yaparak öğrenci ve velilerinin bilgilendirilmesi</li> <li>• Mevzuatta ihtiyaç duyulan değişikliklerde “yenileme” çalışmaları yerine “güncelleme” çalışmalarına yer verilmesi</li> <li>• Öğrenci velilerinin eğitim faaliyetlerine müdahale alanlarının sınırlandırılması için yasal tedbirlerin alınması</li> <li>• Mevzuatın, çalışanların kendilerini güvende hissedebileceği şekilde yeniden düzenlenmesi</li> </ul>
	<ul style="list-style-type: none"> <li>• Stratejik Plan Hazırlama, Stratejik Yönetim Süreci ile ilgili diğer iş ve işlemler</li> <li>• Stratejik Plan hedef ve göstergelerinin üst politika belgelerindeki ilke ve prensiplere uygun hazırlanması</li> </ul>
<ul style="list-style-type: none"> <li>• Paydaş türü fazladır, paydaşlarımızın kurumumuzdan beklentileri farklı ve çok çeşitlidir</li> </ul>	<ul style="list-style-type: none"> <li>• Paydaşların idareden beklentilerinin faaliyet alanlarıyla uyumu sağlanması, plan döneminde kurumsal faaliyetler hakkında paydaşlara düzenli bilgilendirme yapılması</li> </ul>
<ul style="list-style-type: none"> <li>• Çalışanlarımızın her biri farklı türden yeterliliklere sahiptir</li> </ul>	<ul style="list-style-type: none"> <li>• Çalışanlarımızın her alanda bilgi sahibi olması için hizmet içi eğitim faaliyetleri düzenlenmesi</li> </ul>
<ul style="list-style-type: none"> <li>• Kurumsal kültürümüz gelişmiş durumdadır. Kurum içi iletişim gelişmiştir, halkla ilişkiler sağlıklı bir şekilde yürütülmektedir.</li> <li>• Eğitim faaliyetlerine kadın velilerimizin katılım oranları yüksektir fakat genel katılım oranları beklenen düzeyde değildir</li> </ul>	<ul style="list-style-type: none"> <li>• Eğitim-öğretim faaliyetlerine genel katılım oranlarının yükseltilmesi</li> </ul>
<ul style="list-style-type: none"> <li>• Derslik sayıları yetersizdir Derslikler ihtiyacı karşılayacak kadar büyük değildir, derslik başına düşen öğrenci sayıları tutarsızlık göstermektedir</li> </ul>	<ul style="list-style-type: none"> <li>• Mevcut hizmet binası yerine kurumumuza uygun yeni bir hizmet binası yapılması</li> </ul>
<ul style="list-style-type: none"> <li>• Okul-aile birliğine az miktarda bağlı yapılmaktadır</li> <li>• Okul-aile birliği iş ve işlemleri okul yöneticileri tarafından üstlenilmektedir</li> </ul>	<ul style="list-style-type: none"> <li>• Harcama planlamalarında mali kaynaklarda meydana gelecek öngörülemeyen değişikliklerin dikkate alınması</li> </ul>

### 3. BÖLÜM: GELECEĞE BAKIŞ

#### A. Misyon, Vizyon ve Temel Değerler

##### **MİSYONUMUZ**

*Merkezimizde bulunan özel yetenekli öğrencileri; millî, ahlâkî ve evrensel değerlerle geleceğe yön veren özgün bireyler olarak yetiştiren saygın, lider ve model bir Bilim Sanat Merkezi olmak.*

##### **VİZYONUMUZ**

*Sanat, zekâ, liderlik, üretkenlik veya özel akademik alanlarda; yaşitlarına göre yüksek düzeyde performans gösteren hedef kitlemizdeki öğrencilere yaşantısal bir eğitim vermek.*

##### **TEMEL DEĞERLERİMİZ**

- Yeni fikirlere açık olma
- Öğrenci merkezli olma
- Farklılıklara saygı duyma
- Zenginleştirilmiş eğitim programı kullanma
- Hayal gücünü ve yaratıcılığı destekleme
- Etik değerleri kazandırma
- İşbirliğine açık olma
- Temelinde veli ve öğrenci memnuniyetini barındırma
- Görüş ve düşüncelerin hoşgörü içinde ifade edildiği bir kurum olma
- Yaratıcılığı ve özgün olmayı benimseme

## B. Stratejik Amaçlar

Tablo 14 Stratejik Amaçlar, Hedefler

<b>AMAÇ 1 (A1)</b>	<b>Kayıtlı öğrencilerin devamsızlığının azaltılması, Bilim ve Sanat Merkezlerinde eğitim terakülünün önüne geçilmesi sağlanacaktır.</b>
<b>Hedef 1.1 (H1.1)</b>	Devamsızlık nedenlerinin tespiti ve soruna yönelik çözüm önerilerinin geliştirilmesi ile devamsızlığın azaltılması sağlanacaktır.
<b>AMAÇ 2 (A2)</b>	<b>Eğitim ortamlarının ve öğrenme süreçlerinin geliştirilmesi sağlanacaktır.</b>
<b>Hedef 2.1 (H2.1)</b>	Öğrencilerin ilgi ve yetenekleri doğrultusunda atölyelerde çalışmaları ile patent, faydalı model, tasarım ve marka başvuru sayılarının artması sağlanacaktır.
<b>AMAÇ 3 (A3)</b>	<b>Öğrencilerin kaliteli eğitime erişimleri fırsat eşitliği temelinde artırılarak bilişsel, duyuşsal ve fiziksel olarak çok yönlü gelişimleri sağlanacak ve temel hayat becerilerini edinmiş öğrenciler yetiştirilecektir.</b>
<b>Hedef 3.1 (H3.1)</b>	Öğrencilerin bilimsel, kültürel, sanatsal, sportif ve toplum hizmeti alanlarında ders dışı etkinliklere katılım oranı artırılabilecektir.
<b>AMAÇ 4 (A4)</b>	<b>Eğitim ortamlarının fiziki imkânları geliştirilecektir.</b>
<b>Hedef 4.1 (H4.1)</b>	Bilim ve Sanat Merkezlerinin niteliğini arttıracak uygulama ve çalışmalara yer verilecektir.

## C. Stratejik Hedefler, Performans Göstergeleri, Stratejiler

AMAÇ (A1)	Kayıtlı öğrencilerin devamsızlığının azaltılması, Bilim ve Sanat Merkezlerinde eğitim terklerinin önüne geçilmesi sağlanacaktır.								
HEDEF (H1.1)	Devamsızlık nedenlerinin tespiti ve soruna yönelik çözüm önerilerinin geliştirilmesi ile devamsızlığın azaltılması sağlanacaktır.								
Performans Göstergesi (PG)	Hedefe Etkisi (%)	Başlangıç Değeri (2023)	2024	2025	2026	2027	2028	İzleme Sıklığı	Raporlama Sıklığı
PG 1.1.1. Öğrencilerin devamsızlık oranları	%3	%5	%5	%4	%3	%3	%2	6 AY	6 AY
PG 1.1.2 Bir eğitim öğretim yılında % 30 üzeri devamsızlık yapan öğrenci oranı	%1	%2	%1	%1	%1	%1	%1	6 AY	6 AY
<b>KOORDİNATÖR BİRİM</b>	Rehberlik Birimi								
<b>İŞ BİRLİĞİ YAPILACAK BİRİM(LER)</b>	Tüm İç Paydaşlar								
<b>RİSKLER</b>	Öğrenci ve Ailelerin sınav kaygısı Ulaşım Okul Sonrası öğrencilerin yorgun olması								
<b>STRATEJİLER</b>	S1 Devamsızlık nedenlerinin tespiti için veli görüşmeleri ve anket çalışmaları yapılacak ve çözüme dair önlemler alınması sağlanacaktır. S2 Devamsızlık yapan öğrencilere yönelik, aidiyet duygularını ve motivasyonlarını artıracak faaliyetlerin düzenlenmesi sağlanacaktır (sergi, atölye, gezi vb.). S3 Devamsızlık yapan öğrencilerin kurum içi çalışmalarda, proje ve etkinliklerde görev almaları teşvik edilecektir. S4 Öğrencilerin devamsızlık uyarısı posta, e-posta veya kısa mesaj yolu ile velisine bildirilecektir. S5 Devamsızlık oranı %25 aşan öğrenciler ve velileri ile Rehberlik Birimi tarafından görüşmeler yapılacaktır.								
<b>MALİYET TAHMİNİ</b>	20.000 TL								
<b>TESPİTLER</b>	%15 ve üzeri özürsüz devamsızlık oranı beklenen seviyenin üzerindedir.								
<b>İHTİYAÇLAR</b>	Okul-Aile işbirliğinin geliştirilmesi Veli eğitimleri Devamsızlık oranlarının azaltılması								

AMAÇ (A2)	Eğitim ortamlarının ve öğrenme süreçlerinin geliştirilmesi sağlanacaktır.								
HEDEF (H2.1)	Öğrencilerin ilgi ve yetenekleri doğrultusunda atölyelerde çalışmaları ile patent, faydalı model, tasarım ve marka başvuru sayılarının artması sağlanacaktır.								
Performans Göstergesi (PG)	Hedefe Etkisi (%)	Başlangıç Değeri (2023)	2024	2025	2026	2027	2028	İzleme Sıklığı	Raporlama Sıklığı
PG 2.1.1. Açılan atölye sayısı	%10	24	24	25	25	26	26	6 AY	6 AY
PG 2.1.2. Açılan atölyelere katılan öğrenci oranı	%10	50	55	55	60	60	65	6 AY	6 AY
PG 2.1.3 Patent, faydalı model, tasarım ve marka başvuru sayısı	%45	5	5	6	7	7	8	6 AY	6 AY
PG 2.1.4 Patent, faydalı model, tasarım ve marka tescil sayısı	%50	2	2	3	3	3	4	6 AY	6 AY
<b>KOORDİNATÖR BİRİM</b>	Müdür Yardımcısı								
<b>İŞ BİRLİĞİ YAPILACAK BİRİM(LER)</b>	Arge Birimi								
<b>RİSKLER</b>	Atölyeler konusunda öğretmenlerin yeterliliği Genel bütçede yapılabilecek kısıtlamalar								
<b>STRATEJİLER</b>	S1 21. yüzyıl becerileri kapsamında yer alan konularda (STEM, yapay zekâ, iklim değişikliği ve sürdürülebilirlik, finansal ve dijital okuryazarlık, iletişim ve iş birliği, bilgi ve medya okuryazarlığı, girişimcilik vb.) atölye çalışmalarının yapılması sağlanacaktır. S2 Atölyeler materyal ve malzeme açısından zenginleştirilecek, eksikleri giderilecektir. S1 Öğrencilere patent, faydalı model, tasarım ve marka başvuruları sürecinde gerekli teşvik ve destek sağlanacaktır. S2 BİLSEM’lerde görev yapan öğretmenlerin, kurum yöneticilerinin ve eğitim gören öğrencilerin patent, faydalı model, tasarım ve marka başvuruları konusundaki yeterlilikleri artırılacaktır.								
<b>MALİYET TAHMİNİ</b>	50.000TL								
<b>TESPİTLER</b>	Okul-Aile birliği gelirlerinin zorunlu ihtiyaçları karşılayacak miktarda olması								
<b>İHTİYAÇLAR</b>	* Patent, faydalı model, tasarım ve marka tescili konularında eğitim verilmesi * Kurumun sınıf sayısı fazla olan bir binaya taşınması * Atölye açabilecek öğretmen sayısının artması								

<b>AMAÇ (A3)</b>	Öğrencilerin kaliteli eğitime erişimleri fırsat eşitliği temelinde artırılarak bilişsel, duyuşsal ve fiziksel olarak çok yönlü gelişimleri sağlanacak ve temel hayat becerilerini edinmiş öğrenciler yetiştirilecektir.								
<b>HEDEF (H3.1)</b>	Öğrencilerin bilimsel, kültürel, sanatsal, sportif ve toplum hizmeti alanlarında ders dışı etkinliklere katılım oranı artırılabacaktır.								
<b>Performans Göstergesi (PG)</b>	<b>Hedefe Etkisi (%)</b>	<b>Başlangıç Değeri (2023)</b>	<b>2024</b>	<b>2025</b>	<b>2026</b>	<b>2027</b>	<b>2028</b>	<b>İzleme Sıklığı</b>	<b>Raporlama Sıklığı</b>
PG 3.1.1 Sosyal ve kültürel etkinliklerin sayısı	%70	8	10	11	12	13	14	6 AY	6 AY
PG 3.1.2 Sosyal ve kültürel etkinliklere öğrencilerin katılım oranı	%30	%20	%22	%24	%25	%26	%27	6 AY	6 AY
PG 3.1.3 Ulusal alanda düzenlenen bilimsel etkinliklere (yarışma, proje, kongre, bildiri vb.) öğrencilerin katılım oranı	%30	%5	%5	%6	%6	%6	%7	6 AY	6 AY
PG 3.1.4 Uluslararası alanda düzenlenen bilimsel etkinliklere (yarışma, proje, kongre, bildiri vb.) öğrencilerin katılım oranı	%0	%1	%1	%1	%1	%1	%1	6 AY	6 AY
PG 3.1.5 İş birliği yapılan kurum, kuruluş, STK sayısı	%100	2	2	3	3	4	4	6 AY	6 AY
PG 3.1.6 İş birlikleri kapsamında yapılan faaliyet sayısı	%100	2	2	3	3	3	4	6 AY	6 AY
<b>KOORDİNATÖR BİRİM</b>	Merkez Yürütme Kurulu								
<b>İŞ BİRLİĞİ YAPILACAK BİRİM(LER)</b>	Öğretmenler								
<b>RİSKLER</b>	AB Fonlarında yapılması muhtemel kısıtlamalar TÜBİTAK Fonlarında yapılması muhtemel kısıtlamalar Ar-Ge çalışmalarına ayrılan bağımsız bir bütçe kaleminin olmaması								
<b>STRATEJİLER</b>	S1 Sosyal ve kültürel etkinliklere öğrencilerin katılabilmesi için gerekli duyuruların yapılması sağlanacaktır. S2 Öğrencilere yönelik kurum içi ve dışı sosyal ve kültürel etkinlikler düzenlenecektir. S3 Öğrencilerin düzenlenen ulusal ve uluslararası bilimsel etkinliklere (yarışma, proje, kongre, bildiri vb.) başvurmaları için gereken destek sağlanacaktır. S4 BİLSEM'lerde görev yapan personelin proje hazırlama konusundaki yeterlilikleri artırılabacaktır. S5 Öğrencilerin eğitimine katkı sağlayabilecek ilgili kurum, kuruluş ve STK'larla yerel düzeyde iş birlikleri yapılacaktır. S6 İlgili kurum ve kuruluşlar ile yapılan iş birlikleri kapsamında teknik gezi, kongre, seminer vb. faaliyetler düzenlenerek öğrencilerin katılımı sağlanacaktır.								
<b>MALİYET TAHMİNİ</b>	20.000TL								
<b>TESPİTLER</b>	Okul-Aile birliği gelirlerinin zorunlu ihtiyaçları karşılayacak miktarda olması								
<b>İHTİYAÇLAR</b>	Proje hazırlama eğitimleri								



AMAÇ (A4)		Eğitim ortamlarının fiziki imkânları geliştirilecektir.							
HEDEF (H4.1)		Bilim ve Sanat Merkezlerinin niteliğini arttıracak uygulama ve çalışmalara yer verilecektir.							
Performans Göstergesi (PG)	Hedefe Etkisi (%)	Başlangıç Değeri (2023)	2024	2025	2026	2027	2028	İzleme Sıklığı	Raporlama Sıklığı
PG 4.1.1 Kurumda iyileştirilmesi gereken fiziki mekân sayısı	%100	5	5	4	2	1	0	6 AY	6 AY
PG 4.1.2 Kurumda düzenleme yapılan öğrenci ve öğretmenlerin kullanımına yönelik sosyal alan sayısı (oyun, dinlenme, spor, okuma, yeme-içme alanları)	%20	3	3	4	4	4	4	6 AY	6 AY
<b>KOORDİNATÖR BİRİM</b>	Kurum Müdürü								
<b>İŞ BİRLİĞİ YAPILACAK BİRİM(LER)</b>	İç Paydaşalar								
<b>RİSKLER</b>	Tasarruf tedbirleri Ödenek veya harcama taleplerinin karşılanamaması İyileştirilen alanların aktif kullanılmaması								
<b>STRATEJİLER</b>	S1 Fiziki mekânların iyileştirilmesi için kamu idareleri, belediyeler ve işverenlerle iş birlikleri yapılacaktır.								
<b>MALİYET TAHMİNİ</b>	80.000TL								
<b>TESPİTLER</b>	Ülke genelinde yaşanan doğal afetler nedeniyle yatırım kaynağının önemli bölümü öncelikli bölgelere aktarılmaktadır. Yaşanması muhtemel doğal afetler nedeniyle kurum binalarında büyük onarıma veya güçlendirmeye ihtiyaç duyulmaktadır.								
<b>İHTİYAÇLAR</b>	İyileştirilen alanların eğitim ve öğretim çalışmalarında aktif kullanılması, fayda-maliyet dengesinin sağlanması Öngörülmeyle sebeplerle ortaya çıkabilecek ihtiyaçları karşılayabilmek için merkezi düzeyde eğitime ayrılan bütçenin artırılması								

## D. Maliyetlendirme

Tahmini Kaynaklar Analizinden yararlanılarak kurumumuzun 5 yıllık hedeflerine ulaşılabilmesi için planlanan faaliyetlerin Tahmini Maliyet Analizi yapılmıştır.

Tablo 15 Tahmini Maliyetler (TL)

Hedefler	2024	2025	2026	2027	2028	Toplam Maliyet
A1	2.000	3.000	4.000	5.000	6.000	20.000
H1.1	2.000	3.000	4.000	5.000	6.000	20.000
A2	10.000	10.000	10.000	10.000	10.000	50.000
H2.1	10.000	10.000	10.000	10.000	10.000	50.000
A3	2.000	3.000	4.000	5.000	6.000	20.000
H3.1	2.000	3.000	4.000	5.000	6.000	20.000
A4	16.000	16.000	16.000	16.000	16.000	80.000
H4.1	16.000	16.000	16.000	16.000	16.000	80.000
TOPLAM	30.000	32.000	34.000	36.000	38.000	170.000

## E. İzleme ve Değerlendirme

Müdürlüğümüzün 2024-2028 Stratejik Planı İzleme ve Değerlendirme sürecini ifade eden İzleme ve Değerlendirme Modeli hazırlanmıştır. Kurumumuzun Stratejik Plan İzleme-Değerlendirme çalışmaları eğitim-öğretim yılı çalışma takvimi de dikkate alınarak 6 aylık ve 1 yıllık sürelerde gerçekleştirilecektir. 6 aylık sürelerde Kurum Müdürüne rapor hazırlanacak ve değerlendirme toplantısı düzenlenecektir. İzleme-değerlendirme raporu, istenildiğinde İlçe Milli Eğitim Müdürlüğüne gönderilecektir.

Şekil 8 Stratejik Plan İzleme ve Değerlendirme Modeli



## EKLER

**Tablo 16 Strateji Geliştirme Kurulu**

SIRA	ADI-SOYADI	GÖREVİ	KURULDAKİ GÖREVİ
1	Ali BAHADIR	Kurum Müdürü	Başkan
2	Duygu ÜN	Sınıf Öğretmeni	Üye
3	Kadir YILMAZ	Rehber Öğretmeni	Üye
4	Özgür ASLANTÜRK	Görsel Sanatlar Öğretmeni	Üye
5	Nihal ÖZTUNÇ	Okul Aile Birliği Başkanı	Üye

**Tablo 17 Stratejik Planlama Ekibi**

SIRA	ADI-SOYADI	GÖREVİ	EKİPTEKİ GÖREVİ
1	Cihan YAMANER	Müdür Yardımcısı	Başkan
2	Birkan AKAR	Bilişim Teknolojileri Öğretmeni	Üye
3	Neşe DEĞİRMENCİ	İngilizce Öğretmeni	Üye
4	Mustafa İhsan ÇELİK	Okul Aile Birliği Üyesi	Üye
5	Aziz GÜNAYDIN	Okul Aile Birliği Üyesi	Üye